



取扱説明書



EmuMovies



この取扱説明書は  
エコマーク認定の  
再生紙を使用して  
います。



日本音楽著作権協会(ビデオ)第932033号

株式  
会社

セガ・エンタープライゼス

# 幽遊白書

外伝

ゆうゆうはくしょ・がいでん

©富樫義博/集英社・フジテレビ・スタジオぴえろ©1994 SEGA

SEGA

G-5523

672-1516

# 幽☆遊☆白書

外伝

めがドライブカートリッジ 読み込み

このたびは、メガドライブカートリッジ「幽☆遊☆白書・外伝」をお買い上げいただき、誠にありがとうございました。ゲームを始める前にこの取扱説明書をお読みいただきますと、より楽しく遊ぶことができます。

## CONTENTS

プロローグ	4
基本の操作	6
戦闘中の操作	7
ゲームのあらまし	8
ゲームスタート	9
オプション	10
人間界の進め方	11
魔界の進め方	14
登場人物	16
獄門島想像図	20
使用上のご注意	22



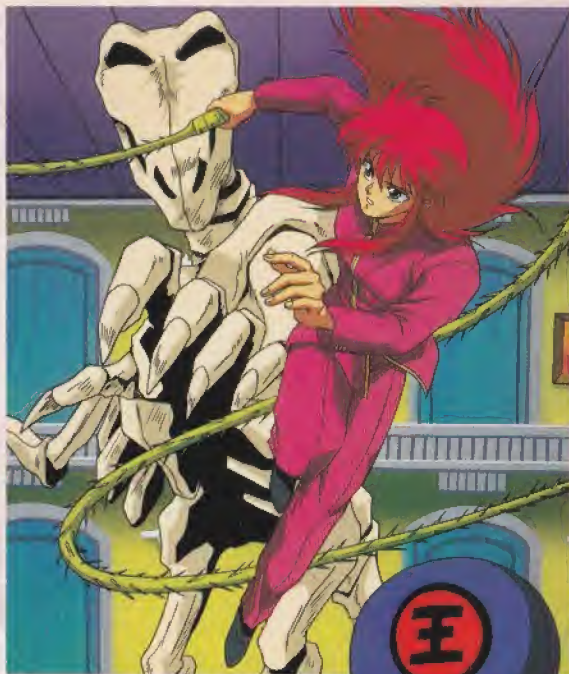
「幽☆遊☆白書・外伝」……この物語はこれまで明かされることのなかった謎の2日間を描いたものだ。謎の2日間…実は人間界の崩壊につながる大事件が起きようとしていたのであった。いま君は、その秘密のペールに覆われた時間の中に足を踏み入れようとしている。

# 1 プロローグ



## あんこくぶ じゆつかい しゅつぱつ かまえ 暗黒武術会への出発2日前

幽助はいま、暗黒武術会への出発を2日後に控え、自分でも抑えがたいほどの昂りを特訓の日々に注ぎ込んでいた。暗黒武術会とは、裏社会の富豪や実力者たちが、金の力に物を言わせて、この世で最強のメンバーを集め、バトルをくりひろげる最悪の格闘技戦である。この大会にはゲストとして闇の世界に深くかかわり、裏社会の人間にとって邪魔となる人間が強制的にエントリーされる。拒否することはすなわち己の死を意味するのだ。生き残る道はただひとつ、勝つことである。幽助たちはこの大会にエントリーされたのであった。どうしても、あの戸愚呂に勝ちたいと願う幽助は、他の参加選手のことなど眼中にはない状態だった。



### とつぜん 突然コエンマからの

### 緊急指令が……。

必死に特訓を繰り返す幽助たちに突然コエンマの緊急指令が飛んだ。  
「街の妖気が異常に高い。ただちに原因を突き止め、その根を断て！」そして、幽助たちは街に飛び出していった。

## 2

### 基本の操作



(スタートボタン)



(スタートボタン) : ゲームスタート。

(方向ボタン) : コマンドなどを選ぶ。

(A・Cボタン) : コマンドの決定。  
メッセージの続きを表示する。

(Bボタン) : コマンドのキャンセル。

※X、Y、Zボタンは使いません。

※3ボタンのコントロールパッド(3Bパッド)でも、操作は同じです。

## 3

### 戦闘中の操作



(方向ボタン) : ◀ ▶ 移動  
▲ 2回 敵の後ろ側にジャンプ  
▼ 防御

(Aボタン) : パンチ

(Bボタン) : キック

(Cボタン) : 魔界での戦闘時にキャラクターをチェンジする。

※キャラクターによって攻撃技が違います。

### 攻撃技一覧

		ゆうすけ 幽助	ひえい 飛影	くらま 蔵馬	くわばら 桑原
パンチ	Aボタン	パンチ	パンチ	パンチ	パンチ
	▲+A	連打ストレート	連打アッパー	連打アッパー	連打アッパー
キック	Bボタン	キック	キック	キック	キック
	▲+B	飛び蹴り	上下連続蹴り	後ろ回し蹴り	飛び蹴り
特殊攻撃	▼+A+B	レイガン 霊丸	ひっさつけん 必殺剣	ローズウィップ 薔薇棘鞭刃	れいきけん 霊気の剣

# 4

## ゲームのあらまし



このゲームには、4人がそれぞれ戦う人間界と、4人一緒に戦う魔界という2つのステージがあるぞ!

まず、人間界からゲームは始まる。幽助たちがそれぞれ街へ飛び出すと、妖気が異常に高くなっていて、何か怪しい。妖魔を倒して情報を集めろ!

4人が集めてきた情報とコエンマのデータを照らし合わせるとどうやら、人類存亡の危機が迫っているらしい。闇の力を止められるのは幽助たちしかいない! コエンマはただちに幽助たちを人間界から魔界に送り込んだのであった…。

魔界では4人パーティーになって戦うぞ! 幽助たちは、はたして人類存亡の危機を救えるのか、そして、最後に待っている究極の敵とは…!?



# 5

## ゲームスタート



- タイトル画面でスタートボタンを押す。
- 方向ボタンで始め方を  
選べ、A、Cボタンを押す。

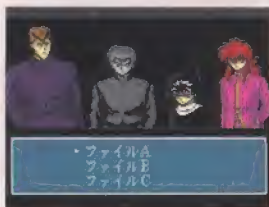


### ★ START

はじめから：ゲームの最初からプレイする。

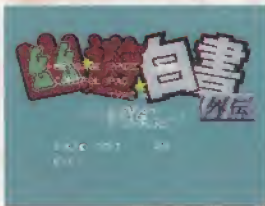


ファイルロード：前回のつづきからプレイする。ファイルが表示されますので、プレイするファイルを選んでください。



※セーブのしかたは13、14ページを御覧ください。  
※何もセーブしていないときは「ファイルロード」は表示されません。

# 6 オプション



■タイトル画面でOPTION  
を選択する。



■方向ボタン：▲▼で選択  
：◀▶で変更

- MESSAGE SPEED：メッセージのスピードを変更できます。
- CONTROL PAD：ボタン操作を変更できます。
- SOUND TEST：音楽を選択し、A、Cボタンを押すと、聞くことができます。
- EXIT：タイトル画面に戻ります。



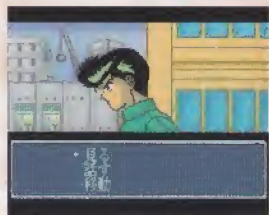
# 7 人間界の進め方



★4人組の中から1人を選ぶ。  
■方向ボタンでカーソル  
を動かして1人を選び、  
A、Cボタンを押す。



★移動画面  
■行動を開始するとコマ  
ンドが表示される。  
■方向ボタンでカーソル  
を動かしてコマンドを  
選び、A、Cボタンを押す。



- 「見る」：その場の状況がメッセージされます。
- 「話す」：各キャラクターのメッセージが表示されます。
- 「移動」：移動できる場所が表示されます。  
行きたい場所を選び、A、Cボタンを押すと、  
移動できます。

せんとう が めん  
★戦闘画面

いどうちゆう てき あ せんとう が めん  
■移動中に敵に会うと、戦闘画面になります。  
こうげきわだ つか  
攻撃技を使え！

たいりよく てき こうげき  
HP:体力 敵の攻撃を  
う 受けると減ります。  
れいりよく とくしゆこうげき  
RP:霊力 特殊攻撃を  
すると減ります。



せんとう ま じ どうてき さいちようせん とき  
※戦闘で負けると、自動的に再挑戦します。その時HPは  
もと もど  
元に戻ります。

にんげんかい せんとう  
※人間界の戦闘では、キャラクターチェンジはできません。



★セーブのしかた

■各キャラクターのシナリオをクリアし、街から戻って来るたびにセーブすることができます。

※すでにクリアしたキャラクターは、モノクロで表示されます。4人が戻ったら魔界へ…

■方向ボタンでカーソルを動かして「セーブ」を選び、A、Cボタンを押す。



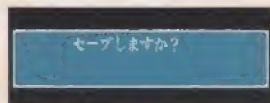
●「はい」を選ぶとセーブできます。ファイルが表示されますので、セーブするファイルを選んでください。

●「いいえ」を選ぶと、セーブせずにゲームを進めることになります。

※すでにデータが入っているファイルにセーブすると、前のデータは消えてしまいます。

にん ちゆう まかい  
4人が戻ったら魔界へ…

■人間界のゲームでは、4人のクリアの順番で変化するデモが待っているぞ！



# 8

## まかい すず かつ 魔界の進め方



### ★移動画面

■方向ボタンでカーソルを操作し、コマンドを選び、A、Cボタンを押す。

●「見る」：その場の状況がメッセージされます。

●「移動」：移動できる方向(前後左右)が表示され、方向を選ぶと移動できます。

●「話す」：話をするキャラクターを選びます。

●「行動」：行動するキャラクターを選びます。

●「コンパクト」：メッセージが表示されます。

### ★セーブのしかた

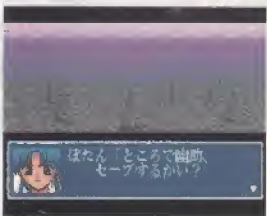
■「コンパクト」を選ぶと、メッセージが表示されたあとで、セーブするかどうか聞いてきます。

●「する」を選ぶと現在の状態をセーブできます。

ファイルが表示されますので、セーブするファイルを選んでください。

●「しねえ」を選ぶと、移動画面にもどります。

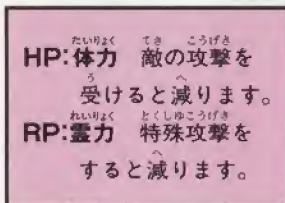
※すでにデータが入っているファイルにセーブすると、



前のデータは消えてしまいます。  
※魔界の移動画面ならどこでもセーブできます。

### ★戦闘画面

■移動中に敵に会うと、戦闘画面になります。



※魔界での移動中に霊源草を手に入れると、全員の霊力 (RP) が回復します。

※4人のうち誰か1人でも体力 (HP) が0になると、その戦闘は終了します。

### ★チェンジ

魔界での戦闘中にCボタンを押すと、キャラクターをチェンジできます。

※ゲームの進行上、チェンジできない場合もあります。

※1回の戦闘につき、1人のキャラクターは1回しかチェンジできません。

### ★ゲームオーバー

魔界の戦闘でボスに負けた場合は、ゲームオーバーとなり、タイトル画面にもどります。

### ★エンディング

このゲームにはエンディングが2種類あり、戦闘での負けが多いとバッドエンディングになる確率が高くなるぞ！どっちになるかはキミ次第だ!!



# YUSUKE

10-11  
■幽助



とびだす  
登場人物

# HIEI

11-12  
■飛影



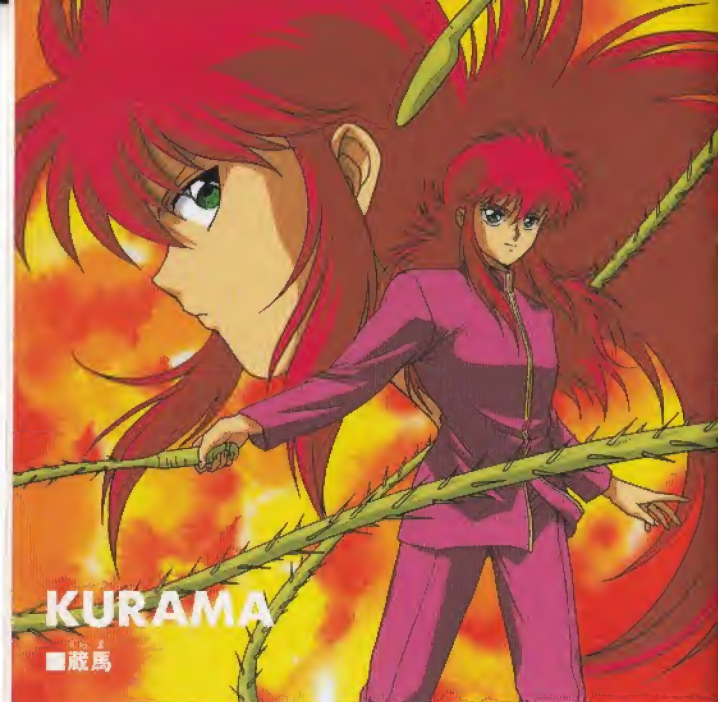
## 【 しの きょうふ 真の恐怖を の 乗り越えろ! 】

とごろ ぎょうだい ちから し  
戸愚呂の強大な力を知つてから、ひたすら強くなりたいと願う幽助。攻撃力、素早さともにトップクラスの実力に自信を持って、「恐怖心」を乗り越えることが課題。特殊攻撃の「霊丸」で邪霊鬼を倒せ!

## 【 か こ いんわん 過去の因縁を た 断ちきれ! 】



クールで冷酷な性格を持つ飛影。軽やかな身のこなしと、スピードはピカイチ。過去の因縁にどう決着をつけるか。特殊攻撃は「必殺剣」。黒猫鬼を倒せ!



KURAMA

■ 蔵馬

KUWABARA

■ 桑原



己の優しさを  
克服しろ!

ほんらいしりよぶか さいごしん おう  
本来思慮深く、猜疑心も旺  
せい くらま じやくてん やさ  
盛な蔵馬の弱点は、優しさ  
なのかも知れない。葛藤す  
じぶん こくふく しんじつ み  
る自分を克服して真実を見  
きわ 極めろ! 特殊攻撃の「薔薇  
のウィップ かつらうき たお  
棘鞭刀」で猾狼鬼を倒せ!

不良達が変身?  
謎を暴け!

幽助の永遠のライバルと  
して憎めないナイスガイ、  
桑原。その原動力は「反抗心」  
だ。特殊攻撃は自由自在に  
操る「靈気の剣」。蕃鬼を  
倒し、謎を暴いて正義を勝  
ち取れ!



# 獄門島想像図

GOKUMONTOU



魔界の靈氣の海に不氣味に漂う獄門島。4人がやって来るのを、ただひたすら待っているぞ。

# 使用上のご注意

## ●電源OFFをまず確認!

カートリッジを抜き出すときは、必ず本体の電源スイッチをOFFにしておいてください。



## ●カートリッジは精密機器!

落とすなどの強いショックを与えないください。また、分解は絶対しないでください。



## ●端子部には触れないで!

カートリッジの端子部に触れたり、水で濡れたりすると、故障の原因になります。



## ●保管場所に注意して!

カートリッジを保管するときは、極端に暑いところや寒いところ、湿気の多いところを避けてください。



## ●薬品を使って拭かないで!

カートリッジの汚れを拭くときに、シンナーやベンジンなどの薬品を使わないでください。



## 健康上のご注意

ごくまれに強い光の刺激や点滅、テレビ画面などを見ていて、一時的に筋肉のけいれん・意識の喪失等の症状を起こす人がいます。こうした経験のある方は、ゲームで遊ぶ前に必ず医師と相談してください。また、ゲーム中にこのような症状が起きたときは、すぐにゲームをやめ、医師の診察を受けてください。

メガドライブをプロジェクションテレビ（スクリーン投影方式のテレビ）に接続すると、残像光量による画面残像が生じる可能性があります。そのため、接続しないでください。

## セガ ジョイジョイ テレフォン

セガからのホットライン。新作ゲームソフトや楽しい情報を、どんどんお知らせしています。

札幌 011-842-8181  
仙台 022-285-8181  
東京 03-3743-8181  
名古屋 052-704-8181  
大阪 06-333-8181  
広島 082-292-8181  
福岡 092-521-8181



\*電話番号をよく確かめて、正しくかけてください。

## 株式会社 セガ・エンタープライゼス

本社 〒144 東京都大田区羽田 1-2-12 お客様相談センター  
フリーダイヤル ☎0120-012235 受付時間 月~金 10:00~17:00 (除く祝日)  
札幌支店 〒062 北海道札幌市豊平区豊平五条 3-2-34 ☎011(841)0248  
関西支店 〒561 大阪府豊中市豊南町東 2-5-3 ☎06(334)5331  
博多支店 〒810 福岡県福岡市中央区白金 2-5-15 ☎092(522)4715

## \*\*\*\*\* 修理について \*\*\*\*\*

修理を依頼されるときは、下記または各支店までお申しつけください。

佐倉事業所 HE補修管理課  
〒285 千葉県佐倉市大作 1-3-4 ☎043(498)2610 (直通)

FOR SALE AND USE ONLY IN ASIA

Patents: U.S. Nos. 4,442,486/4,454,594/4,462,076/4,026,555; Europe No. 80244;  
Canada Nos. 1,183,276/1,082,351; Hong Kong No. 88-4302;  
Germany No. 2,609,826; Singapore No. 88-155; U.K. No. 1,535,999;  
France No. 1,607,029; Japan Nos. 1,632,396/82-205605 (Pending)

禁無断転載

メガドライブ  
白書・外伝